

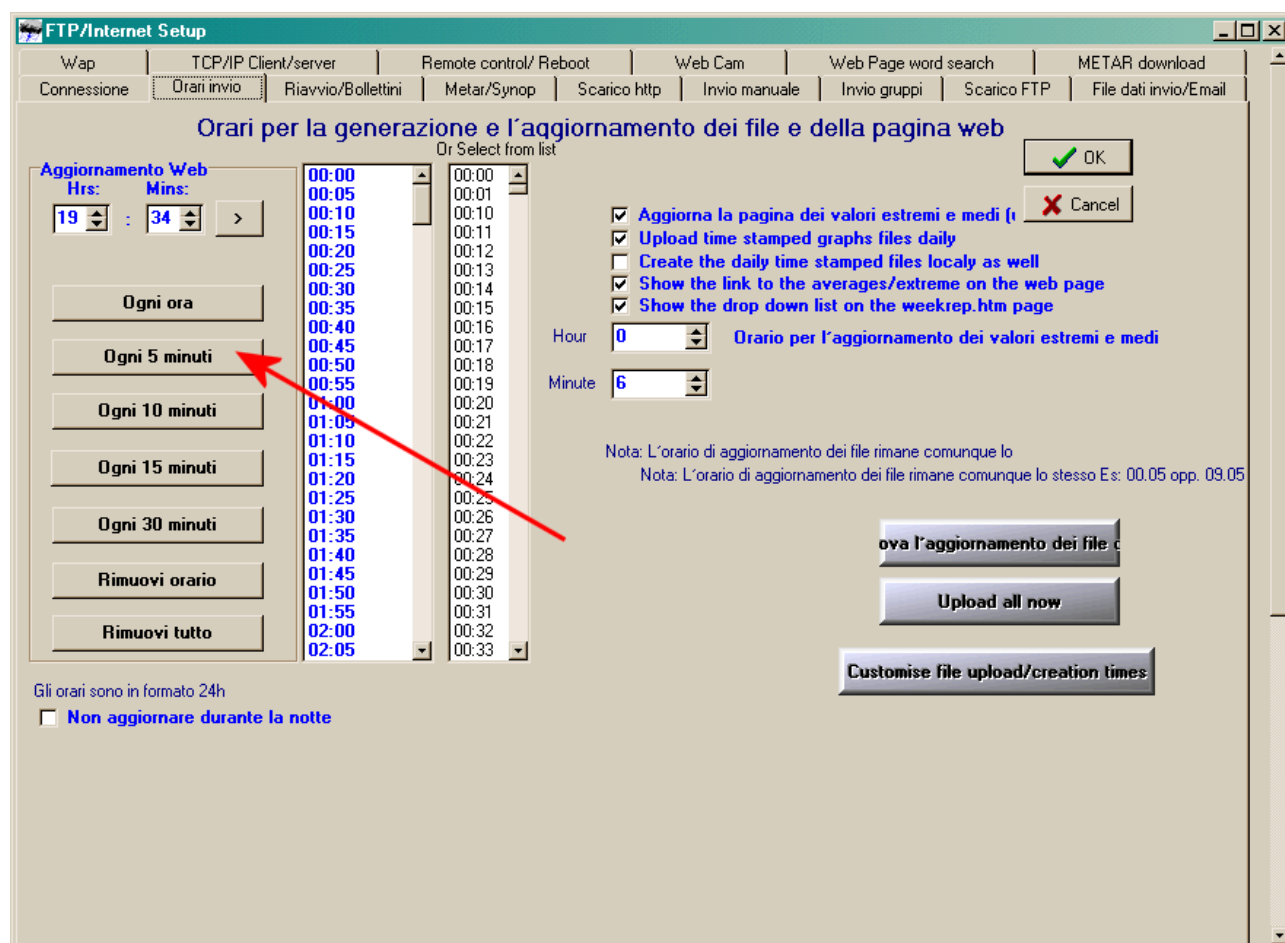
CONFIGURAZIONE DI WEATHER DISPLAY PER RETE LIMET

Prerequisiti.

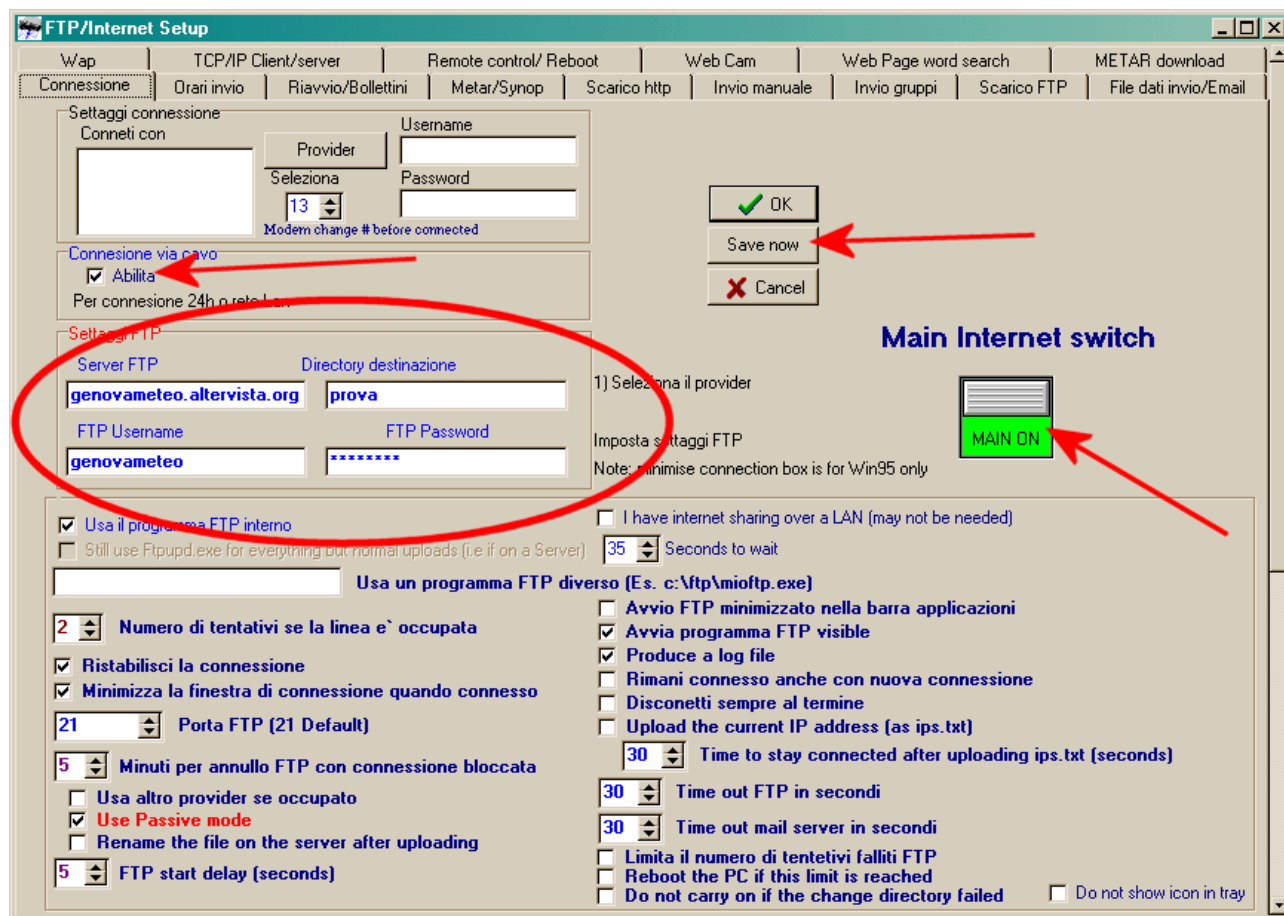
- Weather Display versione 10.36 (o superiore) già configurato per la propria stazione meteo
- Spazio web personale accessibile via FTP (es: altervista.org, digilander.libero.it, ecc.)
- Connessione internet senza interruzioni (basta anche un modem 56K)

Istruzioni.

- 1) La cartella zippata **limet_wd.zip** che avete appena aperto contiene due files: il presente file di istruzioni **limet_wd.pdf** ed il file **wxlocal.txt**
- 2) copiate il file **wxlocal.txt** nella sottocartella **webfiles** del vostro Weather Display (solitamente c:\programmi\wdisplay\webfiles\)
- 3) eseguite Weather Display
- 4) aprite “Control Panel” poi “FTP & Connections” e cliccate su “Orari Invio”
- 5) cliccate su “ogni 5 minuti” e poi su “OK”

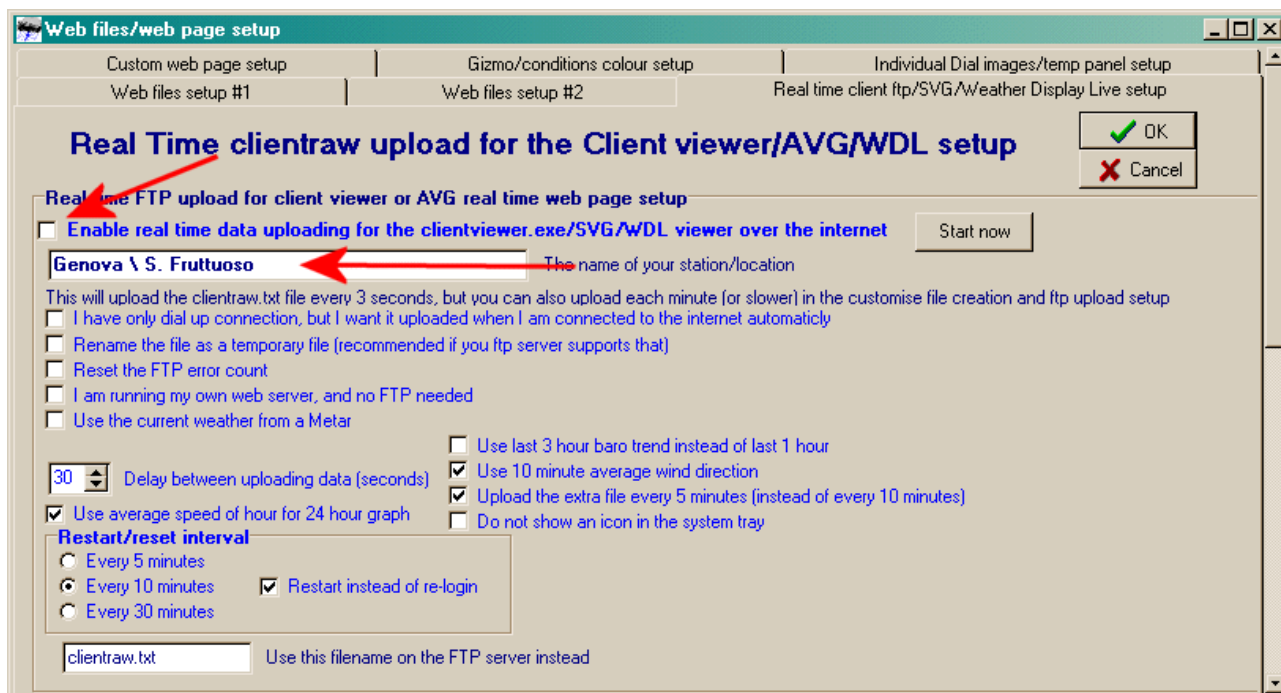


- 6) aprite nuovamente "Control Panel" / "FTP & Connections" e cliccate su "Connessione"
- 7) compilate i campi relativi ai vostri settaggi FTP personali (Server FTP, Directory di destinazione, Username, Password)
- 8) (opzionale ma consigliato) mettete una spunta al boxino "Abilita" in "Connessione via cavo"
- 9) azionare l'interruttore "main internet switch" portandolo su "ON"
- 10) non toccate nient'altro, cliccate prima su "save now" e poi su "OK"



11) A QUESTO PUNTO, CHE VI PIACCIA O MENO, AVETE ABILITATO L'INVIO VIA FTP DI UNA PAGINA HTML CONTENENTE I VOSTRI DATI IN FORMA "CLASSICA" (questo ne e' un esempio: <http://genovameteo.altervista.org/prova/noname.htm>) ma non avete ancora abilitato il vostro Weather Display all'invio dei dati per la rete LIMET... allora proseguiamo!!

- 12) aprite "Control Panel" poi "WebFiles/WebPage" e cliccate su "Real time client ftp/SVG...ecc"
- 13) scrivete il nome della vostra stazione meteo nella casella "The name of your station/location"
- 14) lasciate vuoto il boxino "Enable real time data...ecc.." (se invece mettete la spunta, abiliterete WeatherDisplayLive, assumendovene ogni responsabilità! ;-))
- 15) non toccate nient'altro e cliccate su "OK"



16) aprirete nuovamente "Control Panel" / "WebFiles/WebPage" e cliccate su "Custom WebPage Setup"

17) togliete le spunte a TUTTI i boxini

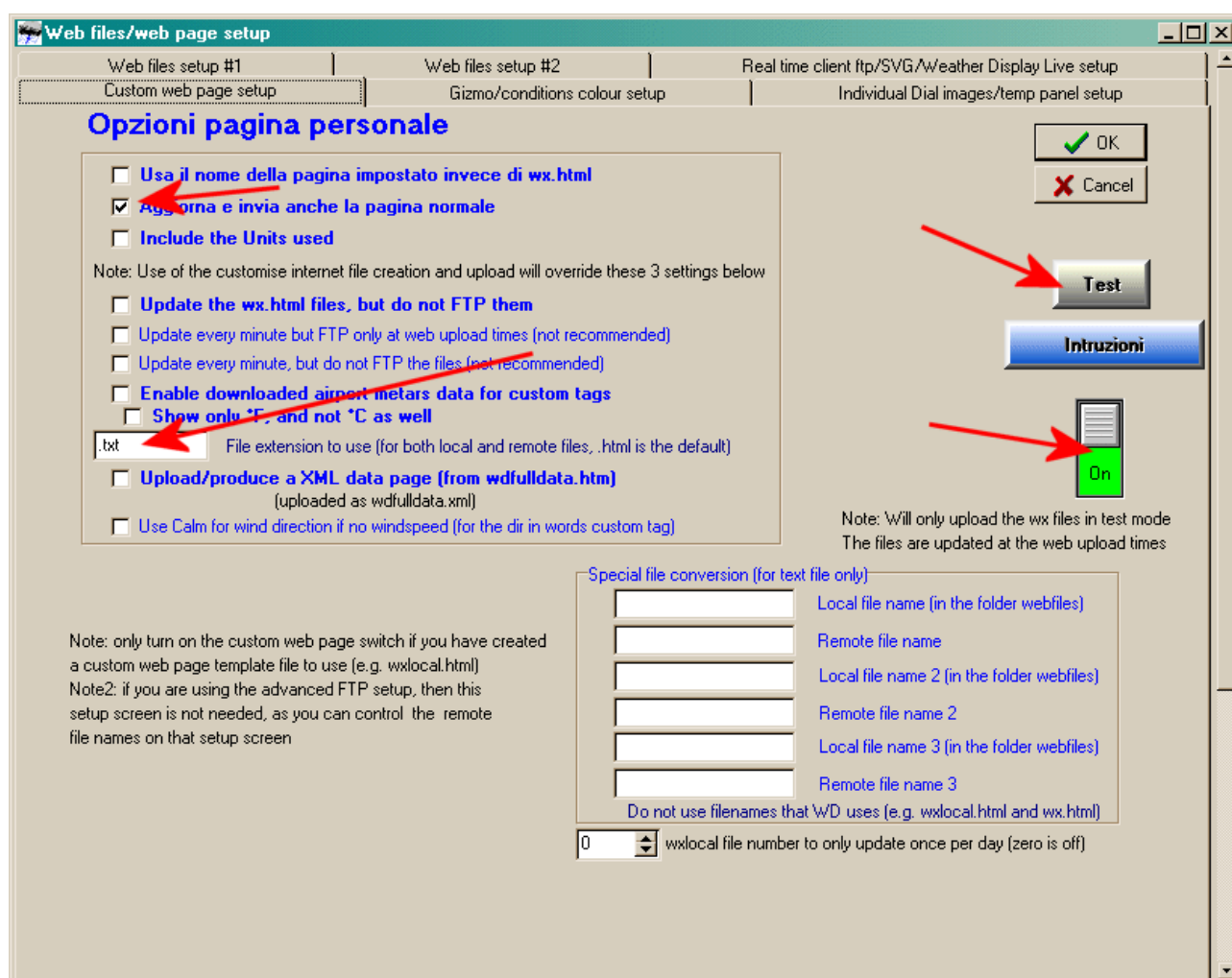
18) nella casella "File extension to use" scrivete: ".txt" (senza le virgolette! ;-))

19) se volete pubblicare su internet la vostra pagina web personale (quella di cui al punto 11) contenente i vostri dati meteo (ciò è del tutto ininfluente per il buon funzionamento della rete LIMET), mettete una spunta sul boxino "Aggiorna e invia anche la pagina normale" altrimenti lasciate il boxino vuoto

20) attivate l'interruttore portandolo su "ON"

21) cliccate su "test" e controllate che nella vostra directory ftp remota compaia entro breve il file **wx.txt**

22) se il file **wx.txt** appare nella vostra cartella ftp remota, cliccate su "OK" e godetevi il meritato risultato :-))



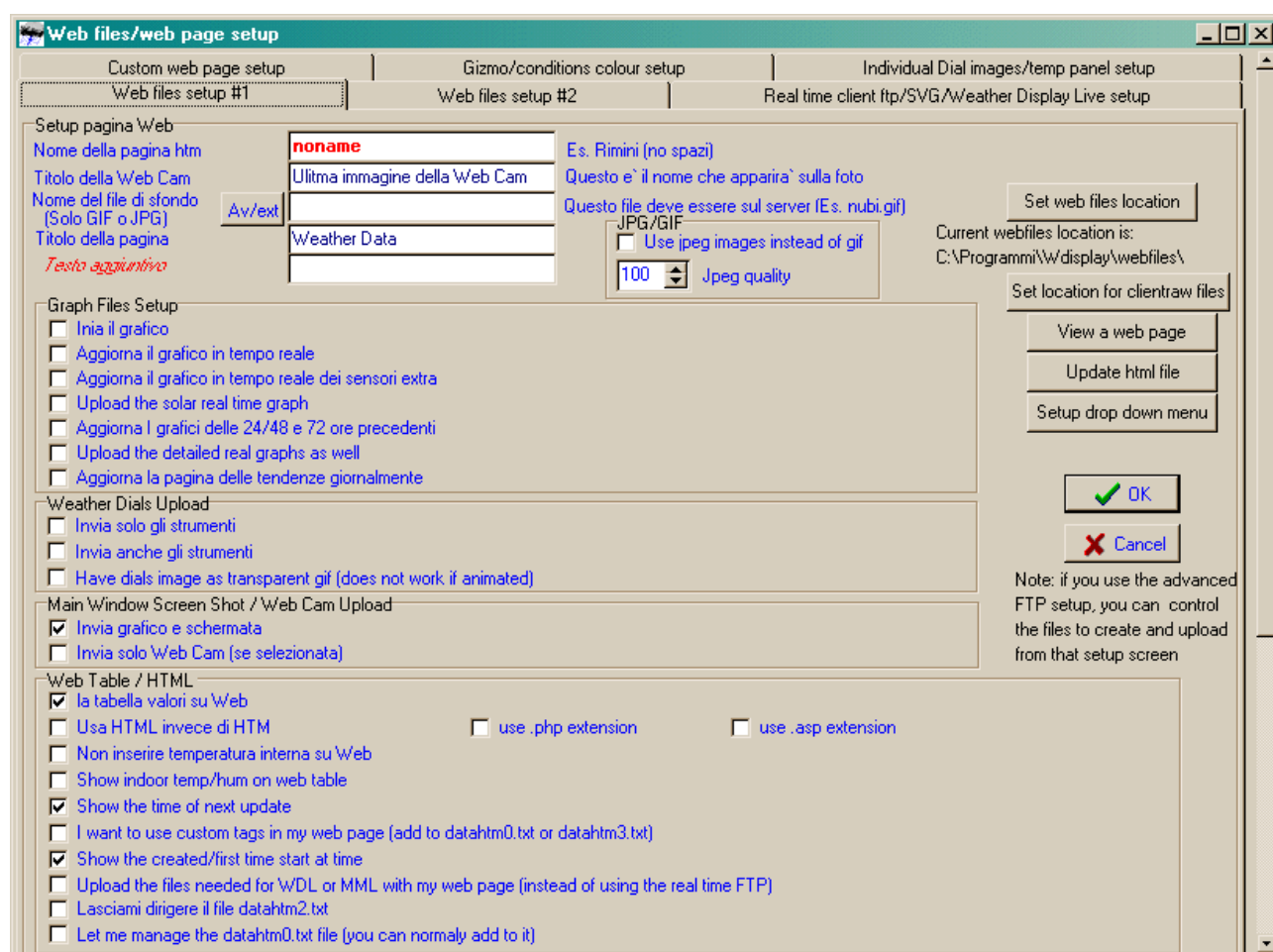
23) comunicate l'indirizzo internet in cui appare il vostro file **wx.txt** (es: meteobusalla.altervista.org/prova/wx.txt, digilander.libero.it/meteobusalla/wx.txt, ecc.)...

Allo scopo, un messaggio sul forum v  benissimo...

24) POSTILLA: se avete scelto di mantenere abilitato l'invio della vostra pagina meteo html personale (quella di cui al punto 11), allora nella stessa vostra directory ftp remota contenente il file **wx.txt** troverete anche molti altri file di servizio per la pagina web in parola.

Per limitarne il numero, risparmiando sui bytes da inviare ogni 5 minuti, o semplicemente per personalizzare il tipo di informazioni che volete pubblicare, andate in "Control Panel" / "WebFilesWebPage" / "WebFilesSetup#1" e giocate a piacere spuntando i boxini secondo i vostri gusti.

Per una pagina come questa: <http://genovameteo.altervista.org/prova/noname.htm> queste sono le impostazioni da selezionare:



Risoluzione dei problemi noti.

- Nel caso Weather Display facesse correttamente l'upload del file **wx.txt** nella vostra cartella ftp remota, ma non lo aggiornasse automaticamente ogni 5 minuti, aprite "Control Panel" poi "Internet FileCreation & Uploads" e controllate che:

- 1) TUTTI i boxini siano senza spunta, tranne quello in alto "use the each minute...ecc"
- 2) l'interruttore "override" sia su OFF
- 3) cliccate su OK, spegnete Weather Display, riavviate... e controllate che Weather Display aggiorni adesso correttamente il file **wx.txt** ogni 5 minuti.